



## Arròs

### Leèrsia (*Leersia oryzoides*)

La leèrsia o herba peluda (*Leersia oryzoides* (L) Swartz) és una mala herba de recent introducció en els nostres arrossars. Els seus hàbits de creixement la fan altament invasiva i per això han d'adoptar-se una sèrie de mesures per a evitar-ne la proliferació.

En este moment, és especialment important limitar-ne la dispersió per la maquinària, i segar les parcel·les afectades les últimes.

#### Recomanacions en el moment de la sega

Arrancar manualment les plantes on la seua densitat ho permeta.

Tractar amb glifosat els rodals mes problemàtics.

En casos molt greus serà més recomanable tractar tota la parcel·la i no segar.

La maquinària que treballa en parcel·les amb leèrsia haurà de netejar-se abans de traslladar-se a altres parcel·les. Començar a treballar per la part més afectada i acabar per la menys afectada.

Les parcel·les amb leèrsia hauran de segar-se en últim lloc per a evitar-ne la dispersió per la maquinària.

Inundar la parcel·la després de la sega per a provocar el rebrot de leèrsia i tractar amb glifosat per a eliminar la major quantitat possible de rizomes.

La campanya següent es pot passar a varietats tipus Clarfield i tractar amb imazamox.

En parcel·les que han presentat fortes invasions es recomana la crema de la palla, amb l'autorització prèvia, per a eliminar material propagador.

## Cítrics

### Mosca de la fruita (*Ceratitis capitata*)

Recomanacions que ha de seguir l'agricultor per a aconseguir la màxima eficàcia en el tractament contra la mosca de les fruites.

**VIGILA** els teus camps de fruiters i cítrics i inicia els tractaments en el moment oportú, que coincideix, generalment, amb l'inici del canvi de color dels fruits.

**REALITZA** els tractaments amb la freqüència necessària (cada 7-10 dies) en aquelles plantacions que, per les seues característiques de clima i/o varietat, siguen susceptibles de patir danys greus com a conseqüència d'atacs de la mosca. Els productes recomanats per a cítrics apareixen en el Butlletí d'Avisos núm. 4 del mes de març de 2016: <http://www.agroambient.gva.es/boletin-de-avisos>.

**COL·LOCA** trampes per a captura massiva de *Ceratitis* i/o d'atracció i mort. El seu ús és compatible tant amb la solta de mascles estèrils com amb la resta d'actuacions de control de la mosca. Es recomana col·locar les trampes, en la cara sud de l'arbre, a una altura de 1,5-2 metres, seguint les recomanacions del fabricant.

**PROTEGIX** els fruiters i varietats extraprimenques de cítrics fins al final de la recol·lecció, sempre que els nivells de la plaga ho aconsellen.

**RESPECTA** el període de temps que ha de transcórrer entre l'última aplicació de l'insecticida i la re-col·lecció. El dit termini de seguretat està especificat en l'etiqueta del producte fitosanitari.

**PROTEGIX** els fruiters aïllats per a evitar que es convertisquen en focus de multiplicació de la *Ceratitis*, especialment en el cas de les figueres.

**ARREPLEGA** i destrueix els fruits caiguts.

**ELIMINA** la fruita no recol·lectada de plantacions regulars i arbres disseminats.

**INFORMA** els Consells Locals Agraris i/o Ajuntaments dels abocadors incontrolats de fruites, perquè puguen ser tractats adequadament.

**TIN EN COMPTE** que els tractaments terrestres i aeris col·lectius i la solta de mascles estèrils que realitza la Conselleria d'Agricultura, Medi Ambient, Canvi Climàtic i Desenvolupament Rural servixen per a reduir les poblacions de mosques en zones àmplies. Estes actuacions col·lectives, han de complementar-se amb mesures adoptades individualment pels agricultors seguint les pautes indicades en els punts anteriors, per a aconseguir la disminució de la incidència de la plaga.

La campanya contra la mosca de la fruita en cítrics s'inicia amb la protecció de les varietats més precoces.

Per part de la Conselleria d'Agricultura, Medi Ambient, Canvi Climàtic i Desenvolupament Rural s'ha procedit al repartiment del producte necessari per al trampeig massiu en fruiters i cítrics extraprimenques de les varietats i municipis que es van fixar per a la campanya. Així mateix, s'ha realitzat el repartiment de producte a les entitats col·laboradores que ho van sol·licitar, per a la realització d'un tractament terrestre en varietats extraprimenques de cítrics.

En la primera setmana de setembre s'ha comunicat a les entitats col·laboradores amb la conselleria que poden enviar el llistat de varietats primenques de cítrics a fi de poder iniciar el repartiment de producte per als tractaments terrestres.

Setmanalment, s'enviaran per correu electrònic a les persones interessades dades de seguiment de la campanya de *Ceratitis* per localitats, amb la distribució de varietats cítriques, densitat de població de mosca i zones de risc i la tendència.

En cas d'estar interessat a rebre esta informació, pot enviar un correu electrònic a [spf\\_silla@gva.es](mailto:spf_silla@gva.es).

En relació amb l'ús de Lambda cihalotrin, es recomana l'ús d'este producte en tractament esquer.

### **Aranya roja (*Tetranychus urticae* Koch)**

Vigilar les plantacions, especialment clementiners, amb observació de la presència de formes mòbils; estes se situen en fulles i fruits (veure butlletí núm. 8 de maig de 2015).

En este moment és important detectar-ne la presència sobre fruit. El llindar de tractament s'aconsegueix quan se supera el 2% de fruits amb presència.

**Lluita biològica:** s'observa ben sovint la presència d'àcars fitoseids (*Neoseiulus californicus*, *Phytoseiulus persimilis*) i coccinèl·lids com *Stethorus punctillum*. Els tractaments fitosanitaris indiscriminats poden afectar les seues poblacions i provocar l'increment de les poblacions d'aranya.

### **Àcar roig (*Panonychus citri* McGregor)**

Observar la presència d'adults, especialment en varietats del grup navel. Estos se situen en les fulles, tant en l'anvers com en el revers, i en els fruits; és més abundants en les zones de major insolació i en les parts més altes. Les fulles i els fruits es decoloren i perden brillantor.

**Lluita biològica:** sol estar perfectament controlat pels seus enemics naturals, especialment els àcars fitoseids; per la qual cosa els llindars de tractament estaran en funció de la seua presència.

#### **Llindars de tractament:**

Mes del 30% de fulles amb presència d'àcars fitoseids:

NO TRACTAR

Menys del 30% de fulles amb presència d'àcars fitoseids:

TRACTAR SI:

Mes del 20% de fulles amb *P. citri* d'agost a octubre.

Mes del 80% de fulles amb *P. citri* durant la resta de l'any.

### **Eutetranychus banksi (àcar de Texas)**

Els atacs d'este àcar poden confondre's amb els de *Panonychus citri* (àcar roig). En les colònies s'observen, a simple vista o amb una xicoteta lupa, individus de color variable des d'ataronjat rogenc fins a verd fosc passant per marró verdós, en contrast amb el roig fosc característic, de *Panonychus citri*. Els mascles es caracteritzen per la longitud de les seues potes.

Es localitza en fulles totalment desenrotllades. A simple vista s'observa gran acumulació de mudes sobre les fulles, només en el cas de forts atacs l'observarem sobre el fruit.

Vigilar la presència d'àcar de Texas en la nostra parcel·la sobretot a partir de finals de l'estiu. No hi ha un llindar establert ja que es tracta d'una plaga recent. Com a referència podem considerar un llindar d'1 a 3 femelles per fulla (equivalents a 3 a 8 formes mòbils per fulla). També, més senzill, podem valorar el percentatge de fulles ocupades emprant llindars semblants a *P. citri* el llindar estaria entre un 20% a finals d'estiu i tardor i un 80% la resta de l'any, especialment si es donen condicions de clima sec i vent.

### **Alternatives al control químic:**

Els enemics més eficaços es troben entre els àcars fitoseids (*Neoseiulus californicus*, *Euseius stipulatus*), hi ha a més altres insectes auxiliars com el coleòpter coccinèl·lid *Stethorus punctillum*. També s'ha observat una important presència de *Conwentzia psociformis* y *Semidalis aleyrodiformis* en parcel·les atacades d'*Eutetranychus banksi*.

Els tractaments innecessaris i realitzats arbitràriament i sense criteri poden impedir l'acció d'estos organismes i resultar més perjudicials a llarg termini.

**Productes per a les tres plagues anteriors:** *abamectina*, *oli de parafina 79%*, *clofentezina*, *etoxazole*, *fenpiroximat*, *hexitiazox*, *spirodiclofen*, *tebufenpirad*.

### **Taca marró (*Alternaria alternata* pv *citri*)**

En esta època es donen condicions especialment favorables per al desenrotllament de la malaltia, per la qual cosa haurà d'extremar-se la vigilància en varietats sensibles com ara Nova i Fortuna. És molt important que el moment de tractament siga l'adequat, per tant haurà de prestar-se especial atenció a les condicions climàtiques.

El control es basarà en tractaments preventius quan es donen condicions d'aigua lliure: boira, rosada, pluges... En cas de pluges intenses que hagen produït llavat de producte, es repetirà el tractament de seguida que es pugua entrar en la parcel·la.

Es pot consultar el risc d'infecció d'*Alternaria* en la direcció següent: <http://gipcitricos.ivia.es/avisos-alternaria>.

**Productes:** *compostos de coure inorgànic*, *mancozeb*, *piraclostrobin*.

### **Aigualit (*Phytophthora* sp)**

Si es donen condicions favorables (pluges i temperatures suaus) per al desenrotllament del fong *Phytophthora*, causant de l'aigualit, es recomana realitzar tractaments preventius.

Tractar fins mitja altura, sobretot en aquelles parcel·les que tinguen fruita baixa i no hi haja herba en el sòl. Si no s'ha pogut realitzar el dit tractament es recomana una aplicació amb un fungicida sistèmic, no més tard de 48 hores després de la pluja.

### **Podridura de branques i del coll de l'arrel (*Phytophthora* sp)**

S'observen exsudacions gomoses en la part basal del tronc, que formen un xancre característic. Pot afectar també branques principals on s'aprecien exsudacions de goma en àmplies zones. Si es donen condicions favorables, la malaltia avança ràpidament i provoca la mort de les branques afectades. En els fulls apareix una decoloració i esgrogueïment del nervi principal.

Evitar entollades i afavorir el drenatge de la parcel·la, netejar la zona danyada i tractar-la amb oxicleorur de coure. Tractaments foliaris o al sòl amb fungicides sistèmics.

**Productes contra *Phytophthora*:** *compostos de coure inorgànic*, *dimetomorf* (solo naranjo), *fosetil Al*, *mancozeb*, *metalaxil*, *metalaxil-M*.

## ***Fruiters***

### **FRUITERS EN GENERAL**

#### **Mosca de la fruita (*Ceratitis capitata*)**

Els nivells de població poden ser alts, per tant és necessari mantindre els cultius protegits contra *Ceratitis* quan la fruita estiga receptiva.

**Productes:** *azadiractin*, *Beauveria bassiana* (bresquillera) *betaciflutrin* (no cirerer), *deltametrin*, *etofenprox* (bresquillera, nectarí i albercoquer), *fosmet* (\*), *lambda-cihalotrin*, *lufenuron*, *metil-clorpirifos* (\*), *tiacloprid + deltametrin* (\*\*), *spinosad* (bresquillera i prunera).

(\*) només bresquillera i nectarí.

(\*\*) no autoritzat en prunera i cirerer.

**CAQUI:** a partir de l'última desena d'agost i sobretot a inicis de maduració cal mantindre la fruita protegida.

**Productes:** *azadiractina, deltametrin, etofenprox, lambda cihalotrin, lufenuron, proteïnes hidrolitzades, spinosad* (esquer).

## FRUITERS DE PINYOL

### Cuc capgròs (*Capnodis tenebrionis*)

En esta època és freqüent observar adults en els arbres alimentant-se. El màxim de població es produïx a primers de setembre. Els tractaments col·lectius són més eficaços al comprendre major superfície.

Atenció a plantacions jòvens, els adults d'este coleòpter poden provocar importants defoliacions.

**Productes control d'adults:** *Imidacloprid, clorpirifòs* (cirerer i prunera), *clorantraniliprol* (ametler).

## FRUITERS DE LLAVOR

### Cucut (*Carpocapsa pomonella*)

El vol d'adults i la posta de la tercera generació es manté quasi constant durant estos mesos, i és necessari mantindre protegides les plantacions fins a la recol·lecció. Quan se supere el llindar de 2 adults/trampa i setmana, mantindre la fruita protegida.

**Productes:**

**Ovicides:** *diflubenzuron, fenoxicarb, tebufenocida, indoxicarb* (ovocida-larvicida en pomera).

**Larvicides:** *Bacillus thuringiensis, clorantraniliprol, etofenprox, fosmet, metil-clorpirifòs, metoxifenocida, spinosad, tiacloprid, virus granulosus, i piretrines* autoritzades (tindre en compte que estes poden afavorir les poblacions d'aranya roja).

Amb presència de mosca de la fruita, emprar productes que controlen ambdós plagues.

# Horticoles

## TOMACA

### Erugues

La presència d'erugues, especialment de *Tuta absoluta*, és general i els danys en fruit significatius, per la qual cosa la vigilància d'estos és molt important per a evitar que la plaga evolucione i siga cada vegada més difícil de controlar. Els plaguicides a utilitzar sempre aniran dirigits a controlar la plaga amb el mínim impacte sobre els depredadors naturals de l'eruga. La presència del depredador natural *Nesidiocoris tenuis* fa que el control siga molt més fàcil. És important conèixer bé el depredador i detectar la seua presència en els brots de la planta. Este s'alimenta d'ous principalment i és recomanable mantindre els brots sobre la planta uns dies després de desullar-la per a facilitar el pas de les nimfes (sense ales) de nou a la planta.

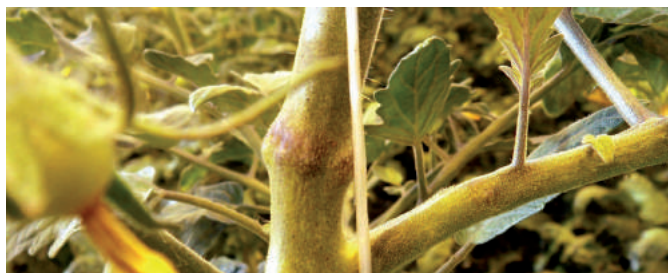
En principi, amb nivells alts de *Nesidiocoris* (veure anells rojos en fulles), el control de *Tuta* eés correcte. En el cas de ser necessari un tractament, perquè encara no hi ha prou població de *Nesidiocoris*, es recorrerà a productes compatibles com el *Bacillus thuringiensis* 32 mill., o el *Clorantraniliprol* 35% [WG] p/p, l'efecte del qual és nul o molt lleu sobre el depredador. Cal tindre en compte que el tractament amb estos productes ha d'anar acompanyat d'un acidificant, aplicant un volum de caldo elevat per a cobrir completament la planta, sobretot la part apical.



Adulte de Nesidiocoris. Fotos amb llicència Creative Commons. Autor sallaha



Nimfa de Nesidiocoris. Fotos amb llicència Creative Commons. Autor sallaha



Marques d'alimentació del Nesidiocoris. Signe que demostra la seua presència en quantitat suficient per al control de tuta. Fotos amb llicència Creative Commons. Autor sallaha

### Oidi

Les rosades contínues i les elevades temperatures han afavorit l'aparició del fong en els fulls de la tomaca, per la qual cosa es recomana l'aplicació de *sofre mullable*, cal evitar les hores de major insolació i amb el cultiu en bon estat vegetatiu i vigor, per a previndre l'entrada d'este fong. A més, el seu efecte acaricida contra el *Vasates* el fan molt interessant per a combinar amb algun tractament contra eruga, com per exemple amb *Bacillus*.

### Míldiu

En cultius a l'aire lliure es fa imprescindible el control del míldiu degut a les contínues humitats matinals i alguna pluja que s'haja produït durant el mes d'agost.

El control en estes dates ha de ser preventiu ja que, una vegada ocasionada la infecció, és molt difícil controlar la malaltia eficaçment. Els tractaments amb fungicides que continguen coure i els seus derivats són efectius en estos casos.

Una bona ventilació del cultiu afavorix l'efectivitat del tractament. S'hi recomana haver fet, a més de l'eliminació dels brots axials, un desfullat basal a mesura que vagen envellint els fulls i sempre deixant fulles per damunt del ramell que tinga encara fruits per a evitar danys per insolació en la pell de la tomaca.

El tractament amb coure ha de realitzar-se després de les podes per a procedir a la desinfecció i cicatritzat de les ferides produïdes durant la poda.

### Clevillament del fruit (Cracking)

Per a evitar el clavillament de la pell del fruit és recomanable, sobretot en cultius a l'aire lliure, mantindre un nivell de fertilització amb calci elevat des de l'inici de l'abonat. Així mateix, en varietats molt sensibles, com la tomaca valenciana, augmentar l'ombratge per qualsevol mètode possible (inclús deixant brots superiors que cobrisquen la planta). Mantindre una humitat regular i constant, evitant entollades o regs molt separats, evitar increments sobtats de la grandària del fruit amb el consegüent clavillament de la pell.

### Caiguda de flors

Durant l'estiu, en cultius de tomaca a l'aire lliure, s'observa una caiguda important de flors en plantes aparentment en bon estat fitosanitari, i molts ramells arriben a quedar-se sense flors o amb molt poques de quallades.

Les causes principals d'esta fisiopatia es troben bàsicament en una deshidratació deguda a les altes temperatures i vents secs propis d'esta estació de l'any (més de 35° durant el dia i 25° durant la nit).

Per a disminuir en la mesura que siga possible el problema, les recomanacions són les següents:

- Mantindre un grau d'humitat elevat i regular en el sòl per a evitar l'estrés hídric de les plantes.
- Sempre que siga possible, ombrejar el cultiu amb malles d'ombra, o almenys aprofitar els brots per a cobrir els ramells i fruits i evitar així el "cremat".

- Reforçar en la nutrició de les plantes l'abonament dirigit a estimular la floració i posterior quallada per mitjà d'aportacions de fòsfor i oligoelements com ara bor, molibdè, zinc, sofre, etc., aplicant productes que porten estes mescles en la seua composició.

## Vinya

### Cucs del raïm (*Lobesia botrana*)

La tercera generació és la que mes danys produïx en el raïm, tant directes (pèrdua de pes) com indirectes (podridures i disminució de la qualitat).

A manera de recordatori, les dates es resumixen en el següent quadre.

Zona	Dates de tractament
La Vall d'Albaida	23 a 27 de juliol
Zona Centre	23 a 27 de juliol
Villar del Arzobispo	28 de juliol a 1 d'agost
La Font de la Figuera-Moixent-Ontinyent	30 de juliol a 3 d'agost
Fontanars dels Alforins	4 al 8 d'agost
Utiel-Requena	11 al 15 d'agost 17 al 21 d'agost

### Podridura grisa (*Botrytis cinerea*)

Els atacs més importants d'esta malaltia es produïxen a partir del verol i especialment en l'època de maduració, si el temps és humit o plujós i a més les baies presenten ferides d'arna, oïdi, etc.

Encara que l'eficàcia dels tractaments químics contra este fong no és totalment satisfactòria, és evident que per mitjà d'aplicacions preventives es poden disminuir els danys. Per això es recomana, especialment en aquelles zones mes propenses a l'atac del fong la realització de tractaments preventius (mai curatius). Este tractament s'haurà de realitzar sempre que existis-

ca un període d'humectació de fulles iguals o superiors a 15 hores i la temperatura durant eixe període siga igual o superior a 15° C.

Recorden que l'últim tractament antibotritis es realitzarà, en tot cas, com a mínim 21 dies abans de la verema, per a evitar problemes de residus i especialment de fermentació de mostos.

**Productes recomanats:** Veure Butlletí núm. 5 abril 2016.

### Mosquit verd (*Empoasca vitis* / *Jacobiasca lybica*)

Es recomana realitzar un tractament insecticida contra esta plaga en el cas de superar-se el llindar de tractament, el qual, tenim situat en 1 insecte/fulla. Esta recomanació adquireix la màxima importància quan es tracte de noves plantacions o empeltades.

**Productes:** *acrinatrin* (només en parrals de vinya), *azadiractina*, *clorpirifòs* (només en vinya de vinificació), *fenpiroximat*, *imidacloprid*, *indoxacarb*, *tiametoxam*.

NOTES:

- Per a obtindre una bona eficàcia en qualsevol dels tractaments recomanats, serà de vital importància i fonamental que els xanglots queden ben impregnats del producte que s'utilitze. En el cas del mosquit verd, serà el revers de les fulles el que caldrà mullar bé.
- A fi d'evitar problemes de residus en el raïm o el vi, es recorda que no han de superar-se les dosis homologades de l'etiqueta, a més de respectar els terminis de seguretat entre l'últim tractament i la verema.

## Autoritzacions excepcionals

**Composició:** 1,3 dicloropropé, cloropicrina i les seues mescles.

**Cultiu:** carabasseta, cogombre, meló, pimentó i tomaca.

**Ús:** desinfecció de sòls nus, previs a la plantació.

**Dosi:** en funció del producte utilitzat.

**Nombre d'aplicacions:** 1 per cicle de cultiu.

**Termini de seguretat:** 14 dies.

**Efectes de l'autorització:** des del 6 de juliol fins al 3 de novembre de 2016.

**Composició:** etefon 48% [SL] p/v.

**Ús:** fitoregulator per a avanç de maduració en caqui.

**Dosi:** 0.1 l de producte/Ha (48 g de substància activa/Ha).

**Aplicació:** polvorització normal. Una aplicació per companya.

**Termini de seguretat per a la recol·lecció:** 15 dies.

**Efectes de l'autorització:** des de l'1 de setembre fins al 15 de desembre de 2016.

**Composició:** triciclazole 75% p/p [WP].

**Ús:** fungicida contra piriularia en arròs.

**Dosi:** 0.3 kg producte/Ha i aplicació.

**Aplicació:** 2 aplicacions espaiades 15-20 dies.

**Termini de seguretat per a la recol·lecció:** 49 dies.

**Efectes de l'autorització:** des del 15 de juliol fins al 28 d'octubre de 2016.

**Àmbit d'autorització:** només els municipis autoritzats en la resolució.



GENERALITAT VALENCIANA  
CONSELLERIA D'AGRICULTURA, MEDI AMBIENT, CANVI CLIMÀTIC I DESENVOLUPAMENT RURAL