

Cítricos

LIMONERO

Ácaro de las maravillas (*Acerya sheldoni*)

En aquellos huertos que se observen niveles importantes de hojas o frutos deformes de la anterior brotación, pueden tratar

para controlar el ácaro que produce el daño desde el inicio de la movida hasta que el brote alcanza los 3-5 cms. de longitud.

Productos: *abamectina*.

Frutales

MELOCOTONERO Y ALBARICOQUERO

Monilia

En parcelas con ataques de la enfermedad en el año anterior se recomienda realizar un tratamiento a primeras flores abiertas y repetir a caída de pétalos.

En variedades o zonas con poco ataque de la enfermedad, si se decide efectuar una sola una aplicación, esta se realizará durante la floración, en estando fenológico F.

Si se producen lluvias y humedades altas, durante la floración se recomienda realizar dos tratamientos. Estos tratamientos, además de controlar la monilia, frenan los ataques de cribado.

Productos: *ciproconazol, ciprodinil, ciprodinil+fludioxinil, clortalonil, difenoconazol, fenbuconazol, fenhexamida, iprodiona, mancozeb, maneb, metil-tiofanato, tebuconazol, tiram, ziram*.

MELOCOTONERO, NECTARINA Y ALBARICOQUERO

Oidio (*Sphaeroteca pannosa, Podosphaera tridactyla*)

El tiempo inestable de primavera, con lluvias y nubes, favorece los ataques de este hongo y los ponientes secos los frenan.

Según la climatología, en aquellas variedades sensibles al ataque de oidio en fruta, es importante iniciar los tratamientos y repetir a los 15 días en condiciones favorables al ataque del hongo.

Fungicidas penetrantes o sistémicos: bitertanol, bupirimato, difenoconazol, ciproconazol, fenbuconazol, miclobutanil, penconazol, quinoxifen, tebuconazol, tetraconazol (*no albaricoquero*), trifloxistrobin (*no albaricoquero*).

MELOCOTONERO Y NECTARINA

Abolladura (*Taphrina deformans*)

En botón rosa (estados fenológicos C/D) es muy importante tratar con un fungicida contra la "lepra", sobre todo en variedades sensibles y en condiciones de humedad y lluvia. Repetir los tratamientos mientras perduren las condiciones climáticas y los ataques.

Se puede acompañar de un tratamiento antipulgón.

Fungicidas: captan, difenoconazol, tiram, ziram

	ESTADOS FENOLÓGICOS - Según A. BAGGIOLINI						
Albaricoquero	 Yema de invierno	 Yema hinchada	 Se ve el cáliz	 Se ve la corola	 Se ven los estambres	 Flor abierta	 Caída de los pétalos
Ciruelo	 Yema de invierno	 Yema hinchada	 Botones visibles	 Los botones se separan	 Se ven los estambres	 Flor abierta	 Caída de los pétalos
Melocotonero	 Yema de invierno	 Yema hinchada	 Se ve el cáliz	 Se ve la corola	 Se ven los estambres	 Flor abierta	 Caída de los pétalos

NECTARINA

Trips, pulgones

Es necesario realizar un tratamiento al inicio de la caída de pétalos (G) y repetir el tratamiento a la expulsión del collarín (a los 8-10 días del primero).

No repetir con el mismo producto.

Productos: acrinatrin (trips), metil clorpirifos, spinosad (trips), tauflualinato.

CIRUELO

Hoplocampa, Pulgones, Cribado

Es importante tratar a inicio de caída de pétalos con un insecticida que controle ambas plagas añadiendo un fungicida contra cribado y monilia.

Productos:

Insecticidas: acetamiprid, clorpirifos, deltametrin, imidacloprid, pirimicarb, tau-fluvalinato.

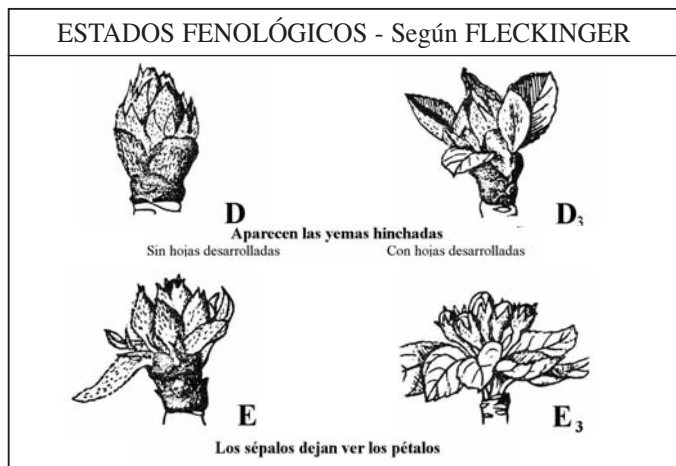
Fungicidas: dodina, mancozeb, maneb, metiram, ziram.

MANZANO

Oidio (*Podosphaera leucotricha*)

En variedades sensibles los tratamientos preventivos se deben iniciar antes de la floración, estados fenológicos D3/E (los sépalos dejarán ver los pétalos), y repetirlos cada dos semanas durante la primavera. Se puede elegir un producto que combata oidio y moteado.

Fungicidas penetrantes o sistémicos: bitertanol, bupirimato, ciproconazol, flutriazol, miclobutanil, kresoxim metil, quinoxifen, penconazol, tebuconazol, tetracozazol, triadimenol, trifloxistrobin.



ALMENDRO

Pulgones

Aunque los pulgones no suele verse hasta después del cuajado del fruto, los tratamientos más eficaces son a la caída de pétalos, cuando están actuando las hembras aladas fundatrices.

Productos: deltametrin, imidacloprid, lambda cihalotrin, tauflualinato, tiametoxam.

Monilia (*Monilia sp*) y enfermedades criptogámicas

El tratamiento contra monilia se debe realizar a inicios de floración y es recomendable en parcelas que habitualmente son sensibles al ataque. Repetir el tratamiento a caída de pétalos.

También se controlan otras enfermedades como cribado o fusilcoccum.

Productos: captan, ciproconazol, mancozeb, propineb, ziram.

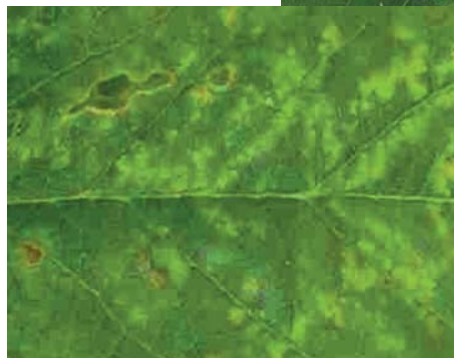
FRUTALES DE HUESO

Virus de la Sharka (Plum pox virus)

Para la campaña de 2011 siguen en vigor las ayudas establecidas por la Orden de la Conselleria de Agricultura, Pesca y Alimentación de 5 de junio de 2000 y la Orden complementaria de 25 de septiembre de 2000 para indemnizar el arranque de los frutales (albaricoquero, ciruelo) afectados por el virus de la Sharka.

Las solicitudes de ayudas se presentarán en las Oficinas Comarcales de la Conselleria de Agricultura, Pesca y Alimentación antes del 30 de abril de 2011.

Recordamos que deben marcar en el tronco los árboles en los que hayan detectado Sharka para facilitar la toma de muestras.



Síntomas de sharka en hojas de albaricoquero y ciruelo

Frutales/Olivo

Barrenillos (*Scolytus rugulosus*, *S. amygdali*), *Phloeotribus scarabeoides* y *Hylesinus taranio*)

Los barrenillos que se observan proceden de las larvas que han pasado el invierno en los restos de la madera de poda no retirada y árboles viejos o debilitados, y cuando salen en primavera como adultos vuelan para alimentarse. Se observan daños en las yemas de frutales, sobre todo en melocotonero, unas perforaciones en la base de la yemas con exudación de goma y que provoca la seca de yemas y brotes.

En OLIVAR se ven perforaciones en los restos de madera de poda no retirada y en árboles viejos o debilitados.

Tratamiento: No se aconseja aplicaciones químicas a los árboles, se recomiendan prácticas culturales:

si observa la presencia de barrenillos invernantes (serrín, perforaciones), retirar y destruir la madera de poda con las debidas precauciones.

Cortar en invierno las ramas secas, así como los árboles secos o debilitados y actuar como con la madera de poda.

La leña cerrada en jaula mosquitera.

Vigorizar los árboles mediante la poda y el abonado adecuado.

Hortícolas

CEBOLLA

Mildiu (*Peronospora destructor*)

Las condiciones favorables para el desarrollo de esta enfermedad aconsejan poner en práctica estrategias preventivas en aquellos campos que aún no se han presentado síntomas y donde la enfermedad suele aparecer frecuentemente cada campaña.

Estas medidas, para que generen eficacia, deben de acompañarse de medidas agronómicas tales como mantener una fertilización equilibrada en N y evitar los encharcamientos.

Preventivo: compuestos cúpricos o mancozeb, maneb.

Curativos: azoxistrobin, benalaxil (asociado a compuestos cupricos o mancozeb), metalaxil M (asociado a mancozeb).

PATATA

Mildiu (*Phytophthora infestans*)

Ante la situación climatológica favorable que se pueden producir en los últimos días, se recomienda iniciar los tratamientos preventivos, especialmente en las zonas propensas al desarrollo de la enfermedad, y en variedades más sensibles, utilizando los siguientes productos:

Preventivo: compuestos cupricos, mancozeb, maneb, propineb

En el caso de detectarse los primeros síntomas, se deberán iniciar los tratamientos curativos inmediatamente a base de:

Curativos: benalaxil (asociado a compuestos cupricos, cimoxanilo, mancozeb o folpet), cimoxanilo (asociado a fosetil-AI, mancozeb, metiram, propineb o comp. cupricos), dimetomorf (asociado a mancozeb), metalaxil M (asociado a mancozeb o cobre), ciazofamida, mancozeb+ zoxamida

COLIFLOR Y LECHUGAS

(Mildiu)

Durante los meses de invierno, resulta frecuente encontrar ataques de mildius en coles y lechugas, especialmente en las hojas exteriores. El micelio blanco provoca en algunos casos confusión con oidio. Son fácilmente distinguibles del oidio en las siguientes características.

1º. Las manchas del mildiu son poligonales, están delimitadas por las nerviaduras de la hoja.

2º. La época de invierno no es propensa para desarrollos generalizados de oidios, que requieren temperaturas más elevadas.

3º. En caso de duda, se puede acudir al Servicio de Sanidad Vegetal y Protección Fitosanitaria de la provincia correspondiente para su diagnóstico exacto. En la mayoría de los casos, el diagnóstico será inmediato por lo que no habrá que esperar varios días para aplicar medidas de control.

Estrategias de control:

👉 En lechuga

Preventivos: folpet, maneb, mancozeb .

Curativos: Azoxistrobin, Benalaxil (asociado a cimoxanilo, mancozeb o folpet), Cimoxanilo (asociado a fosetil-AI, mancozeb o compuestos cupricos), Dimetomorf (asociado a mancozeb), Metalaxil (asociado a compuestos cupricos o mancozeb).

👉 Coles chinas

Preventivos: Compuestos cúpricos, Mancozeb, Maneb

👉 Coliflores

Preventivos: compuestos cúpricos, Mancozeb, Maneb

Sistémicos: Metalaxil (asociado a compuestos cupricos o mancozeb)



Ataque de mildiu, manchas de desarrollo medio

ROTACIONES Y ASOCIACIONES DE CULTIVO

Durante mucho tiempo, la rotación y asociación de cultivos fue considerada como práctica básica para obtener cultivos sanos y buenos rendimientos. Esta práctica fue perdiéndose con la utilización de los fertilizantes químicos y desinfectantes de suelo..., pero hoy sabemos que sigue siendo muy necesaria para mantener la salud de los cultivos.

Los efectos favorables de las rotaciones son:

- ✓ Se aprovecha mejor los fertilizantes (las plantas tienen sistemas radiculares diferentes)
- ✓ Se controlan mejor las hierbas
- ✓ Disminuyen los problemas de enfermedades y plagas de suelo.
- ✓ El suelo tarda más en agotarse y fatigarse

En la práctica para hacer una buena rotación se deben de seguir las siguientes reglas:

1. Procurar que se sucedan plantas con distinto tipo de vegetación alternando: Hortalizas de hojas - Hortalizas de raíz y tuberculos- Hortalizas de fruto- Leguminosas
2. Evitar que se sucedan plantas que pertenezcan a la misma familia.
3. Introducir cada vez que se pueda una leguminosa (al menos cada dos años)
4. Alternar plantas exigentes o que aguantan bien los estercolados como apio, calabaza, col... con otras menos exigentes, acelga, cebolla, espinaca...

Como ejemplo ponemos algunas de las rotaciones tradicionales de la huerta valenciana:

- patata temprana, chufa, cebolla, alcachofa (varios años), lechuga, coliflores.
- coliflores, cebolla, chufa, patata, lechuga, alcachofa (varios años), melones.

Viña

Gusanos grises y gorgojos

Vigilar las parcelas a partir del desborre de la vid y realizar un tratamiento en el momento que se observen las primeras mordeduras en las yemas.

Prácticas culturales: Dejar las malas hierbas de la hilera en primavera hasta el estado fenológico F (racimos visibles), para que las larvas, al salir del suelo se alimenten de estas malas hierbas y no se suban a la cepa.

En verano, mantener la parcela limpia de malas hierbas, para que las mariposas adultas no puedan realizar la puesta en su lugar preferido.

Productos: clorpirifos (formulados autorizados).

Castañeta (*Vesperus xatarti*)

En zonas donde en años anteriores se han observado problemas de castañeta, se recomienda ratificar la presencia de la plaga en la parcela, bien por observación de larvas cuando se arranca alguna planta muerta, o bien, por observar puestas bajo las cortezas a finales de invierno.

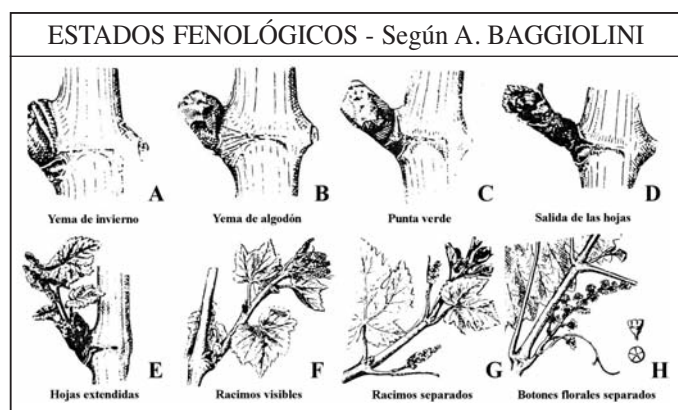
Si se confirma la presencia de la plaga se debe realizar un tratamiento alrededor de la cepa al iniciarse la eclosión de los huevos, lo cual se prevé que tenga lugar en marzo en las zonas más cálidas y en abril en las más tardías.

Productos: clorpirifos, metil clorpirifos.

Acariosis (*Calepitrimerus vitis*)

Si en la campaña anterior se confirmó la presencia de éste ácaro, se recomienda realizar un tratamiento en el estado fenológico C (punta verde), especialmente si las temperaturas durante dicho estado son bajas.

Productos: spirodiclofen (excepto parrales de vid).



Excoriosis (*Phomopsis viticola*)

En aquellas parcelas, especialmente de las variedades Garnacha y Red globe, donde el año anterior se observaron síntomas de esta enfermedad en forma de manchas oscuras y grietas longitudinales transversales en la base de los sarmientos, se aconseja realizar dos tratamientos químicos separados 7 días para cubrir el estado fenológico D (hojas incipientes),

especialmente si se producen lluvias o rocíos largos durante este momento.

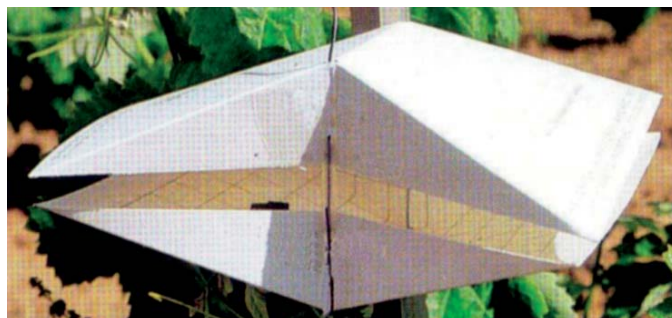
Además es muy importante tener en cuenta los siguientes **métodos culturales:**

- ✓ Eliminar en la poda los sarmientos con síntomas.
- ✓ Quemar todos los restos de poda.
- ✓ No coger para injertar material de una parcela infectada.

Productos: folpet (solo en uva de vinificación), mancozeb, metiram.

Polilla del racimo (*Lobesia botrana*)

Confusión sexual



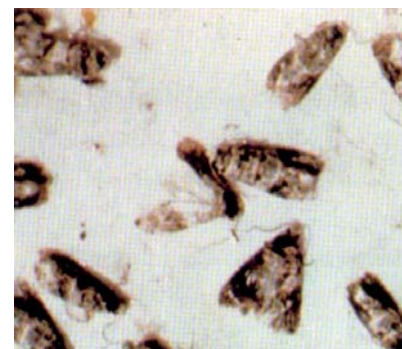
La técnica de control biotécnica de la polilla del racimo de la vid, denominada "confusión sexual" consiste en difundir permanentemente, durante el vuelo de adultos, feromona sintetizada de la hembra en las cepas para "confundir" al macho y dificultarle la localización de la hembra y su acoplamiento, consiguiendo de esta manera que la hembra no sea fecundada.

Dicha técnica es muy interesante, pues es respetuosa con el medio ambiente, la entomofauna y acarofauna útil y además no deja residuos fitosanitarios en la uva.

La técnica de confusión sexual puede ser en general tan eficaz como los tratamientos químicos. Hay que tener en cuenta que debe aplicarse sobre grandes superficies (mínimo 7-10 Ha).

Por último, es muy importante que los difusores se coloquen en la parcela al inicio del vuelo de la primera generación, estén repartidos lo más homogéneamente posible y se realice un refuerzo de bordes de la parcela, sobretodo, los primeros años.

En nuestras zonas vitícolas las fechas más indicadas para la colocación de los difusores será a mediados de marzo en las zonas más cálidas y durante la primera decena de abril en las zonas más tardías.



GENERALITAT VALENCIANA
CONSELLERIA D'AGRICULTURA, PESCA I ALIMENTACIÓ